

REGULAMIN WOLONTARIATU FUNDACJI ZUPA

Spis treści

Wizja i misja Fundacji ZUPA. Preambuła ~~~ s. 1
Rozdział I. Postanowienia ogólne ~~~ s. 2
Rozdział II. Zasady organizacji wolontariatu ~~~ s. 3
Rozdział III. Prawa wolontariuszki i wolontariusza ~~~ s. 7
Rozdział IV. Obowiązki wolontariuszki i wolontariusza ~~~ s. 7
Rozdział V. Zakończenie współpracy ~~~ s. 8
Rozdział VI. Postanowienia końcowe ~~~ s. 9
Załączniki ~~~ s. 11

Wizja i misja Fundacji ZUPA

Jesteśmy organizacją, która stara się towarzyszyć osobom doświadczającym bezdomności w ich trudnej rzeczywistości. Chcemy im pokazywać, że nie są same i że są ludzie, którym ich los nie jest obojętny.

Tworzymy różne przestrzenie spotkań z osobami żyjącymi na ulicy, dając im czas i uważność. Nastawiamy się na słuchanie, wrażliwe towarzyszenie i budowanie długotrwałych relacji.

Dążymy do świata bez stygmatyzacji, wykluczenia i uprzedzeń wobec osób doświadczających bezdomności, dlatego poza bezpośrednim działaniem na ulicy realizujemy również projekty mające na celu zwiększanie świadomości społecznej i edukację.

Zachęcamy osoby doświadczające bezdomności do – w miarę ich potrzeb i gotowości – korzystania z dostępnych wyspecjalizowanych miejsc pomocy na terenie naszego miasta.

Wyciąganie ludzi z kryzysu bezdomności nie jest naszą ambicją i nadrzędnym celem.

Chcemy im towarzyszyć w takiej sytuacji, w jakiej się znajdują, z szacunkiem dla ich wolności i godności, nie narzucając na siłę żadnych rozwiązań i równocześnie wierząc, że solidarne towarzyszenie i budowanie relacji między bezdomnymi i domnymi mieszkańcami naszego miasta jest wartością samą w sobie.

Zależy nam na tworzeniu przestrzeni wolontariackiej, w której dbamy nie tylko o osoby, do których wychodzimy z pomocą, ale również o siebie nawzajem, o to, żeby każdy wolontariusz i każda wolontariuszka działający w Zupie czuł/czuła się w niej dobrze.

Definicje

Fundacja ZUPA zwana dalej także **Zupa, Zupa na Plantach, Fundacja** - Fundacja z siedzibą przy ul. Celnej 5 w Krakowie (Żywa Pracownia), zarejestrowana w Sądzie Rejonowym dla Krakowa-Śródmieścia, Wydział XI Gospodarczy Krajowego Rejestru Sądowego w Krakowie pod numerem KRS: 0000747100, zarejestrowana pod numerem NIP: 677 243 75 79, REGON: 381200896 wspierająca osoby doświadczające bezdomności i organizująca wolontariat.

Żywa Pracownia – siedziba Fundacji znajdująca się przy ul. Celnej 5 w Krakowie, w której odbywa się część działań Zupy.

Działania indoorowe – działania, w trakcie których wolontariuszki i wolontariusze nie mają kontaktu z osobami doświadczającymi bezdomności.

Działania outdoorowe – działania, w trakcie których wolontariuszki i wolontariusze spotykają i kontaktują się z osobami doświadczającymi bezdomności.

Rozdział I

Postanowienia ogólne

§1

Niniejszy regulamin (zwany dalej „Regulamin”) określa zasady wolontariatu, którego organizatorem jest Fundacja ZUPA.

§2

Wolontariuszka/wolontariusz to osoba, która identyfikuje się z wizją i misją Fundacji ZUPA oraz z własnej woli, bez otrzymywania wynagrodzenia wykonuje świadczenia na zasadach określonych w:

- Ustawie z dnia 24 kwietnia 2003 roku o działalności pożytku publicznego i o wolontariacie (tekst jednolity Dz. U. z 2010 roku Nr 234, poz. 1536 z późniejszymi zmianami);
- niniejszym Regulaminie;
- umowie zawartej między wolontariuszką/wolontariuszem a Fundacją.

§3

Wolontariuszką/wolontariuszem może zostać każda/każdy bez względu na wykształcenie, pochodzenie, orientację seksualną, wyznanie czy status społeczny, kto nie ma przeciwwskazań zdrowotnych do wykonywania zadań, które obejmuje umowa wolontariacka.

§4

Pracą wolontariuszek i wolontariuszy kierują koordynatorki/koordynatorzy wolontariatu Fundacji ZUPA.

§5

Teren działania wolontariuszek i wolontariuszy jest tożsamy z terenem działalności Fundacji ZUPA.

Rozdział II

Zasady organizacji wolontariatu

Podrozdział I

Program wolontariatu

W ciągu roku kalendarzowego Fundacja ZUPA organizuje 12 spotkań na Plantach oraz 52 wyjazdy na pustostany. Poza regularnymi wyjazdami odbywają się zimowe i letnie interwencje związane z trudnymi warunkami atmosferycznymi oraz odwiedziny z okazji świąt wielkanocnych. Chętne wolontariuszki i chętni wolontariusze mogą także brać udział w dyżurach w Mobilnej Bibliotece, od jesieni do wczesnej wiosny w dyżurach w Magazynie Ciepła, a co miesiąc mogą zapisać się na generalne porządki w siedzibie Fundacji – Żywe Porządki. Do cyklicznych wydarzeń należą też listopadowe obchody urodzin Zupy. Ponadto Fundacja organizuje dla wolontariuszek i wolontariuszy spotkania integracyjne i edukacyjne.

Podrozdział II

Struktura wolontariatu i zakresy działań

§1

Struktura wolontariatu w Fundacji ZUPA wygląda następująco:

- wolontariuszki i wolontariusze zaangażowani w działania;
- koordynatorki i koordynatorzy działań w poszczególnych grupach;
- zespół osób odpowiedzialnych za działania Fundacji ZUPA.

§2

Wolontariuszki i wolontariusze angażują się w działania w następujących grupach:

- Spotkania na Plantach
- Wyjazdy na pustostany
- Żywe Porządki
- Magazyn Ciepła
- Mobilna Biblioteka
- Działania akcyjne

§3

Struktura wolontariatu oraz zakresy działań poszczególnych grup przedstawione zostały w załączniku nr 1.

Podrozdział III

Rekrutacja

§1

Wolontariuszką/wolontariuszem może zostać każda zainteresowana/każdy zainteresowany, kto ukończył 18 rok życia oraz identyfikuje się z wizją i misją Fundacji ZUPA. Osoby poniżej 18 roku życia mogą wziąć udział w wolontariacie pod opieką rodziców/opiekunów prawnych z zastrzeżeniem wyjazdów na pustostany, w których mogą uczestniczyć tylko osoby pełnoletnie.

§2

Aby dołączyć do grona wolontariuszek i wolontariuszy Zupy, należy przyjść na spotkanie dedykowane kandydatkom i kandydatom na wolontariuszkę/wolontariusza. Spotkanie ma

charakter wprowadzający i jest niezbędne dla możliwości podjęcia dalszego zaangażowania. Spotkania dla nowych wolontariuszek i wolontariuszy odbywają się raz w miesiącu, a harmonogram spotkań znajduje się na stronie internetowej Fundacji ZUPA <https://zupanaplantach.pl/>.

§3

Kandydatki i kandydatów obowiązuje okres próbny, w trakcie którego zapraszano/zapraszani są do działań indoorowych: przygotowania wyjazdów na pustostany, przygotowania spotkań na Plantach, działania w ramach Mobilnej Biblioteki, Żywych Porządków i Magazynu Ciepła. Na okres próbny składa się trzykrotny udział w wyżej wymienionych działaniach.

§4

Po okresie próbnym kandydatka/kandydat na wolontariuszkę/wolontariusza otrzymuje informację zwrotną od koordynatorki/koordynatora wolontariatu dotyczącą dalszej współpracy. W przypadku, w którym obydwie strony decydują się wspólnie działać, zostaje podpisana umowa wolontariacka.

§5

Wolontariuszka/wolontariusz może angażować się w sposób akcyjny (jednorazowo, nie w sposób systematyczny). W takim przypadku nie zawieramy pisemnej umowy z wolontariuszką/wolontariuszem.

§6

Po okresie próbnym wolontariuszka/wolontariusz może zaangażować się w działania outdoorowe. Ze względu na trudną przestrzeń działań outdoorowych, mając na uwadze dobro samej wolontariuszki i samego wolontariusza, jak i odbiorców działań Zupy, zaangażowanie w działania outdoorowe podlega osobnemu okresowi próbnemu, który wynosi trzykrotny udział w działaniach outdoorowych.

§7

Informacje o możliwości i sposobie zapisu kandydatki / kandydata na wolontariuszkę/wolontariusza na poszczególne działania są przekazywane na spotkaniu dla kandydatek i kandydatów.

§8

Koordynatorki i koordynatorzy wolontariatu mają prawo do zastosowania niestandardowego procesu rekrutacji w uzasadnionych przypadkach (np. na wolontariat zgłasza się osoba z dużym doświadczeniem w innej organizacji działającej w przestrzeni wspierania osób doświadczających bezdomności).

Podrozdział IV **Ścieżka wolontariatu**

§1

Zakres działań wolontariuszek i wolontariuszy określany jest na podstawie analizy aktualnych potrzeb Fundacji, osobistych predyspozycji, kompetencji i doświadczenia wolontariuszki / wolontariusza oraz opinii koordynatorek i koordynatorów wolontariatu, zespołu osób odpowiedzialnych za działania Fundacji lub zarządu Fundacji.

§2

O przyjęciu na wolontariat w Fundacji, podpisaniu umowy wolontariackiej po okresie próbnym i udziale w wolontariacie outdoorowym decydują koordynatorki/koordynatorzy.

§3

Koordynatorki i koordynatorzy wybierane/wybijerani są przez zespół osób odpowiedzialnych za działania Fundacji po konsultacji z już pełniącymi tę funkcję koordynatorkami i koordynatorami poszczególnych grup.

§4

Osoby zaproszone do zespołu osób odpowiedzialnych za działania Fundacji wybierane są przez zarząd Fundacji w porozumieniu z już pełniącym tę funkcję zespołem osób odpowiedzialnych.

Rozdział III

Prawa wolontariuszki i wolontariusza

Wolontariuszka/wolontariusz ma prawo do:

- podpisania umowy wolontariackiej z Fundacją ZUPA;
- bycia objętą/objętym ubezpieczeniem od następstw nieszczęśliwych wypadków;
- uczestnictwa w wydarzeniach organizowanych przez Fundację ZUPA, spotkaniach integracyjnych, warsztatach, szkoleniach;
- otrzymania zaświadczenia o odbytych wolontariacie;
- otrzymania zwrotu kosztów za paliwo zużyte na potrzeby wolontariatu;
- wsparcia psychologicznego w kontekście działań wolontariackich;
- informacji o ryzyku dla zdrowia i bezpieczeństwa, które związane będzie z pełnieniem świadczeń na rzecz Fundacji, oraz o zasadach ochrony przed zagrożeniami;
- ewaluacji (ankieta dla wolontariuszek i wolontariuszy, wspólne spotkania ewaluacyjne, ewaluacja indywidualna w razie potrzeby).

Rozdział IV

Obowiązki wolontariuszki i wolontariusza

Wolontariuszka/wolontariusz ma obowiązek:

- przestrzegać Regulaminu wolontariatu w Fundacji ZUPA;
- zapoznać się z zasadami BHP oraz ochrony ppoż.;
- stosować się do wskazań, zaleceń i decyzji koordynatorek/koordynatorów i zespołu osób odpowiedzialnych za działania Fundacji;
- przestrzegać zasad bezpieczeństwa (patrz art. 3 i 5 Rozdział V i Karta bezpieczeństwa – załącznik nr 3 do Regulaminu);
- zachować poufność, szczególnie wobec osób w kryzysie bezdomności;
- jak najszybciej poinformować o swojej nieobecności w przypadku losowych wydarzeń uniemożliwiających uczestnictwo w działaniach;
- rzetelnie wykonywać powierzone zadania;
- pozostawiać po sobie porządek;
- ponosić odpowiedzialność za wszelkie mienie Fundacji powierzone wolontariuszce/wolontariuszowi;
- godnie reprezentować Fundację swoją postawą i dbać o wizerunek wolontariuszki/wolontariusza.

Rozdział V

Zakończenie współpracy

§1

Umowa wolontariacka wygasa z czasem, na jaki została zawarta, lub zostaje wypowiedziana przez jedną ze stron.

§2

Koordynatorki i koordynatorzy wolontariatu mają prawo odmówić wolontariuszce/wolontariuszowi uczestnictwa w działaniach Fundacji, a zarząd Fundacji wypowiedzieć umowę wolontariacką w trybie natychmiastowym, na każdym etapie zaangażowania wolontariuszki/wolontariusza, jeśli jej/jego zachowanie łamie regulamin wolontariatu, stwarza zagrożenie dla innych oraz jest niezgodne z misją i wizją Zupy.

§3

Zachowania mogące prowadzić do wypowiedzenia współpracy ze skutkiem natychmiastowym:

- przejawy agresji wobec innych wolontariuszek/wolontariuszy, pracowniczek/pracowników Fundacji lub osób doświadczających bezdomności;
- przejawy dyskryminacji, nękania lub innych form przemocy wobec wolontariuszek/wolontariuszy, pracowniczek i pracowników Fundacji lub osób doświadczających bezdomności;
- wykonywanie świadczeń wolontariackich pod wpływem środków psychoaktywnych;
- świadome stwarzanie sytuacji ryzykownych i niebezpiecznych;
- inne zachowania uniemożliwiające świadczenie wolontariatu w Fundacji zgodnie z jego Regulaminem.

§4

W przypadku natychmiastowego rozwiązania umowy, jeśli wolontariuszka/wolontariusz będzie oczekiwał zaświadczenia, to zostanie ono wydane z zaznaczeniem powodu jej rozwiązania.

§5

Koordinatorki/koordynatorzy wolontariatu mają prawo odmówić wolontariuszce/wolontariuszowi uczestnictwa w działaniach Fundacji, a zarząd Fundacji wypowiedzieć umowę wolontariacką, jeśli wolontariuszka/wolontariusz nagminnie:

- podejmuje działania wbrew misji i wizji Fundacji;
- nie stosuje się do zaleceń koordynatorki/koordynatora i zespołu osób odpowiedzialnych za działania Fundacji;
- podejmuje działania na własną rękę, bez uzgodnienia z koordynatorką/koordynatorem lub zespołem osób odpowiedzialnych za działania Fundacji;
- łamie zasady bezpieczeństwa;
- nie przestrzega zasad współpracy w grupie;
- przejawia agresję słowną wobec innych wolontariuszy/wolontariuszy, pracowniczek i pracowników Fundacji lub osób doświadczających bezdomności;
- łamie zasady poufności;
- wykorzystuje wolontariat w Fundacji dla korzyści materialnych i/lub autopromocji;
- wykazuje inne zachowania, które koordynatorka/koordynator lub grupa uznają za nieodpowiednie i mimo zwracanej uwagi, powiela swoje utrudniające pracę zachowania.

§6

Koordinatorki/koordynatorzy wolontariatu, w trosce o odbiorców działań Zupy, innych wolontariuszek/wolontariuszy, a także samej/samego wolontariuszki/wolontariusza, mają prawo odmówić zaangażowania w poszczególnych działaniach Zupy, jeśli wolontariuszka/wolontariusz nie posiada odpowiednich predyspozycji potrzebnych w danym obszarze.

Rozdział VI

Postanowienia końcowe

§1

Niniejszy Regulamin przyjęty został w formie uchwały zarządu Fundacji z dnia 29.10.2024 r.

§2

Fundacja ZUPA zastrzega sobie prawo do zmian niniejszego Regulaminu. Każdorazowa zmiana Regulaminu zostanie zaktualizowana na stronie internetowej Fundacji pod adresem <https://zupanaplantach.pl/>.

§3

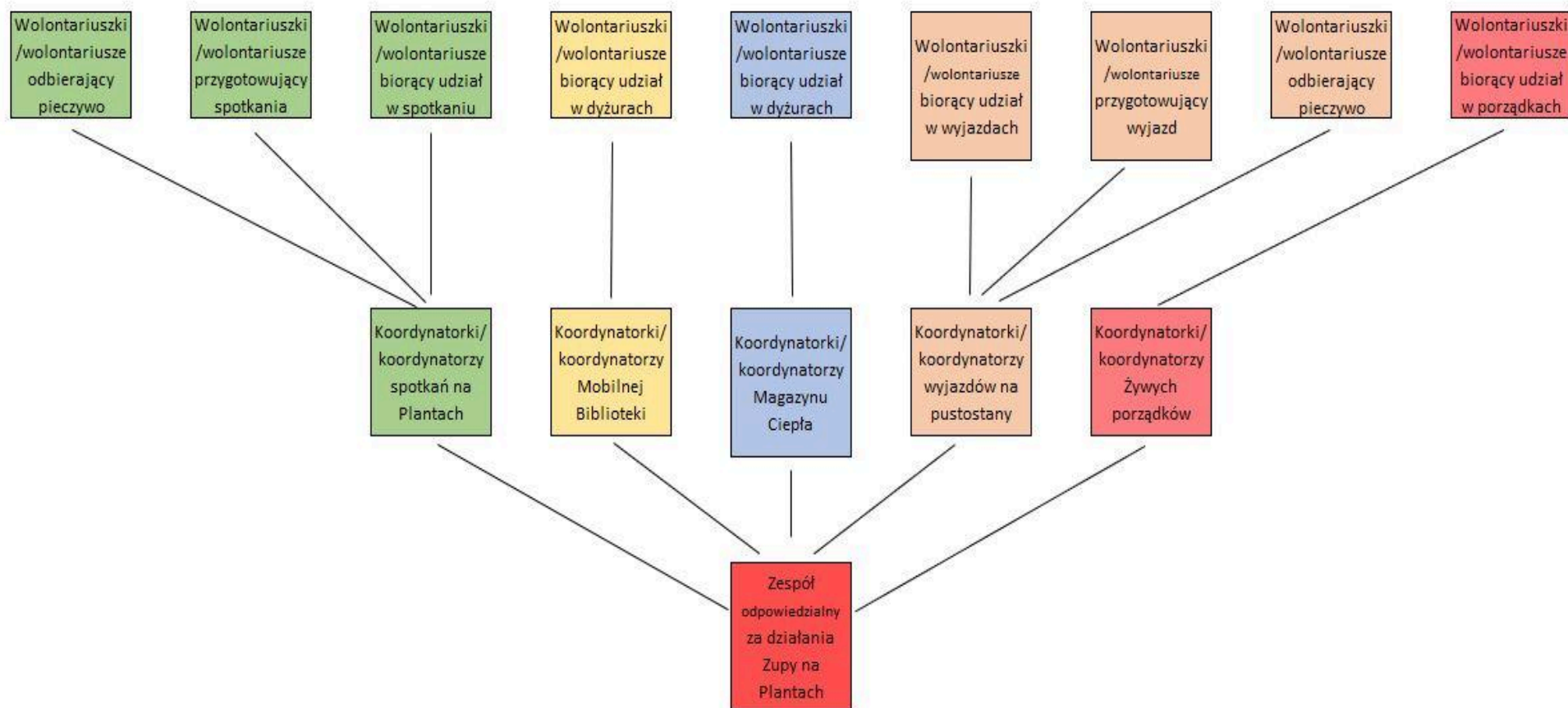
Pozostałe zasady działalności wolontariuszek/wolontariuszy regulują ustawy z dnia 24 kwietnia 2003 r. o działalności pożytku publicznego i o wolontariacie oraz Kodeks cywilny z dnia 23 kwietnia 1964 r.

Integralną część Regulaminu stanowią załączniki:

- załącznik nr 1 „Struktura wolontariatu i zakresy działań poszczególnych grup”
- załącznik nr 2 „Zgłaszanie zachowań niepożądanych i niedopuszczalnych”
- załącznik nr 3 „Karta bezpieczeństwa – zasady bezpieczeństwa”

Załączniki

Załącznik nr 1: STRUKTURA WOLONTARIATU I ZAKRESY DZIAŁAŃ POSZCZEGÓLNYCH GRUP



WOLONTARIUSZKI I WOLONTARIUSZE ZAANGAŻOWANI W DZIAŁANIA

- SPOTKANIA NA PLANTACH

- niedzielne gotowanie i przygotowania w Żywej Pracowni (udział w przygotowaniu kanapek oraz zupy na spotkanie na Plantach, gotowanie herbaty i kawy, spakowanie niezbędnych produktów, naczyń i akcesoriów potrzebnych na Plantach, porządki po przygotowaniach i po spotkaniu);

- niedzielne spotkanie na Plantach (pomoc w rozstawieniu i przygotowaniu stołów na miejscu, dystrybucja zupy i pieczywa, dystrybucja kawy, herbaty, wody i słodkości, wypożyczanie książek z Mobilnej Biblioteki, zaangażowanie w rozmowę z osobami doświadczającymi bezdomności, porządki po spotkaniu na miejscu);

- odbiór pieczywa z zaprzyjaźnionej piekarni.

- WYJAZDY NA PUSTOSTANY

- czwartkowe kanapkowanie i przygotowania w Żywej Pracowni (udział w przygotowaniu kanapek na wyjazd na pustostany, gotowanie herbaty, kompletowanie skrzynek wyjazdowych, w sezonie jesienno-zimowym rozdysponowanie zup i pieczywa do skrzynek wyjazdowych, porządki po przygotowaniach);

- czwartkowe wyjazdy na pustostany (udział w cotygodniowym wyjeździe w miejsca niemieszkalne Krakowa w dwu- lub trzyosobowej ekipie jako kierowca lub pasażer; przed wyjazdem – udział w odprawie w Żywej Pracowni, po wyjeździe – powrót do siedziby, rozpakowanie skrzynki wyjazdowej, napisanie relacji z wyjazdu);

- odbiór pieczywa z zaprzyjaźnionej piekarni.

- ŻYWE PORZĄDKI

- sprzątanie kuchni i przestrzeni roboczych w Żywej Pracowni, raz w miesiącu w kilkusobowym gronie.

- MAGAZYN CIEPŁA

- regularne dyżury w sezonie jesienno-zimowym, podczas których kilkusobowy zespół przygotowuje paczki na wyjazdy na pustostany i porządkuje zasoby szafowe w Żywej Pracowni.

- MOBILNA BIBLIOTEKA

- przygotowanie książek wypożyczanych w trakcie wyjazdów na pustostany i spotkań na Plantach, rozpakowanie zwrotów z wyjazdów i ze spotkań na Plantach, czuwanie nad księgozbiorem.

- **DZIAŁANIA AKCYJNE**

- kwestowanie w zbiorce publicznej; współorganizacja Zupowych wydarzeń, takich jak listopadowe urodziny Zupy na Plantach, spotkania integracyjne, szkolenia i konsultacje ze specjalistami; wsparcie działań biura Fundacji ZUPA poprzez np. zrobienie zdjęć na Zupowym wydarzeniu, wypisywanie kartek świątecznych dla osób z doświadczeniem bezdomności i darczyńców; projekty autorskie i niestandardowe, świadczenie nieodpłatnych usług przez wolontariuszkę/wolontariusza opartych na specjalistycznej wiedzy/umiejętnościach, np. doradztwo prawne.

KOORDYNATORZY DZIAŁAŃ W POSZCZEGÓLNYCH GRUPACH

- organizacja działań w poszczególnych grupach;
- odpowiedzialność za działania w poszczególnych grupach;
- koordynowanie pracy wolontariuszek i wolontariuszy w grupie;
- wdrażanie nowych wolontariuszek i wolontariuszy.

ZESPÓŁ OSÓB ODPOWIEDZIALNYCH ZA DZIAŁANIA FUNDACJI ZUPA

- czuwanie nad realizacją misji i wizji Zupy;
- ustalanie strategii działania;
- organizacja i planowanie działań;
- podejmowanie kluczowych decyzji;
- ewaluacja działań;
- rozwój organizacji.

Załącznik nr 2: ZGŁASZANIE ZACHOWAŃ NIEPOŻĄDANYCH I NIEDOPUSZCZALNYCH

W Zupie na Plantach zależy nam na bezpieczeństwie naszych wolontariuszy, wolontariuszek, pracowników i pracownic, osób współpracujących i osób doświadczających bezdomności, do których docieramy ze wsparciem.

Dlatego jeśli ktokolwiek, w którymkolwiek momencie zaangażowania w działania wolontariatu doświadczy albo będzie świadkiem zachowań niepożądanych lub niedopuszczalnych (np. agresji, przemocy, molestowania, mobbingu, stalkingu, dyskryminacji, nękania), prosimy, żeby je zgłaszać do osób koordynujących działania grup/ zespołu osób odpowiedzialnych za działania Fundacji albo na adres:

zgloszenia@zupanaplantach.pl.

Fundacja będzie każdorazowo podejmować działania dążące do wyjaśnienia sytuacji i wyciągnięcia konsekwencji wobec osób dopuszczających się zgłaszanych zachowań.

Załącznik nr 3: KARTA BEZPIECZEŃSTWA - ZASADY BEZPIECZEŃSTWA

KARTA BEZPIECZEŃSTWA WOLONTARIUSZA		
LP.	ZAGROŻENIA	WSKAZANE ŚRODKI ZAPOBIEGAWCZE
SPOTKANIA NA PLANTACH		
1	Specyfika spotkań na Plantach (otwarta, publiczna przestrzeń).	Stosowanie się do poleceń koordynatorek/koordynatorów. Zgłaszanie koordynatorkom/koordynatorom wszystkich niepokojących zdarzeń/zachowań (np. przejawy agresji, spożywanie alkoholu). Niepozostawanie w miejscu spotkania w pojedynkę - pod koniec spotkania jedna z osób koordynujących komunikuje, że spotkanie dobiega końca i wtedy żadna wolontariuszka/żaden wolontariusz nie zostaje sama/sam na Plantach.
WYJAZDY NA PUSTOSTANY		
2	Warunki wieczorne, zmrok.	Używanie dostępnych latarek, mapy, naładowanego telefonu komórkowego, aplikacji. Unikanie odludnych i potencjalnie niebezpiecznych miejsc.
3	Specyfika odwiedzanych miejsc: pustostany, ogródki działkowe, altany, węzły i rury ciepłownicze, wiaty śmietnikowe, bunkry, koczowiska, szatasy, przyczepy kempingowe, opuszczone samochody, strychy, piwnice, klatki schodowe bloków mieszkalnych i kamienic.	Zachowanie wzmożonej ostrożności, wymóg minimum dwuosobowych ekip, nierozdzielanie się, używanie latarek, zakaz wchodzenia w nieznane i niebezpieczne przestrzenie, wzajemna asekuracja, używanie odpowiedniego obuwia. Używanie dostępnych latarek, mapy, naładowanego telefonu komórkowego, aplikacji. Zakaz odwiedzania
4	Niezabezpieczone, słabo oświetlone, zagruzowane i trudno dostępne obszary.	bocznic kolejowych lub torów, zakaz wchodzenia do kanałów, rur ciepłowniczych itp.
5	Niezabezpieczone schody, stropy, szyby windowe.	Unikanie wchodzenia do pomieszczeń, w których przebywają odwiedzane osoby. Wezwanie pogotowia w sytuacji zagrożenia życia lub zdrowia.

6	Niestabilne podłogi, wystające ze ścian zbrojenia.	
7	Zamknięcie lub zgubienie się na terenie ogródków działkowych. Zamknięcie w piwnicach.	Przed wizytą upewnienie się, że będzie możliwe bezpieczne opuszczenie miejsca lub próba odbycia spotkania w otwartej przestrzeni. W razie potrzeby kontakt z koordynatorką/koordynatorem wyjazdu.
8	Butle gazowe, grzejniki gazowe, ogień, wycieki gorącej wody.	Zachowanie szczególnej ostrożności, w przypadku wystąpienia niebezpiecznej sytuacji natychmiastowe wycofanie się, zakończenie spotkania i oddalenie się z niebezpiecznego miejsca.
9	Zmienne warunki atmosferyczne. Oblodzone ulice i minusowe temperatury. Zamarznięte sadzawki, małe stawy, rzeczki.	Zachowanie szczególnej ostrożności, adekwatna do pory roku i okoliczności odzież i obuwie.
10	Szczury, dzikie zwierzęta, wolnobiegające psy.	Zachowanie szczególnej ostrożności, upewnienie się, czy zwierzę domowe jest odizolowane, w razie konieczności natychmiastowe zakończenie spotkania i oddalenie się.
11	Możliwość spotkania innych osób/grup będących potencjalnie niebezpiecznymi	Zachowanie szczególnej ostrożności, dystansu, niewdawanie się w dyskusję i polemikę, zakończenie spotkania i oddalenie się w bezpieczne miejsce.
12	Nieprzychylność, wrogość lub agresja osób trzecich (np. mieszkańców/sąsiadów, przechodniów, pracowników ochrony w centrach handlowych).	
BEZPOŚREDNI KONTAKT Z OSOBAMI W KRYZYSIE BEZDOMNOŚCI		
13	Niebezpieczeństwo wynikające ze specyfiki kryzysu bezdomności	Niespotykanie się z osobami w kryzysie w pojedynkę. Nieodwiedzanie miejsc niemieszkalnych w pojedynkę.
14	Możliwość naruszenia przestrzeni osobistej i poczucia komfortu.	Dbanie o własne bezpieczeństwo i pilnowanie swoich granic. Jeśli ktoś przekracza nasze granice (za blisko do nas podchodzi, wbrew naszej woli chce nas dotknąć / przytulić / cokolwiek innego, na co nie ma naszej zgody), asertywnie komunikujemy, że sobie tego nie

		życzymy. Jeśli nie chcemy tego robić sami, możemy się zgłosić z prośbą o wsparcie do jednej z koordynatorek / jednego z koordynatorów.
15	Trudne warunki higieniczne, w jakich muszą funkcjonować osoby w kryzysie bezdomności.	Po spotkaniu z osobą w kryzysie pamiętajmy, żeby (zanim będziemy coś jeść) zdezynfekować / umyć ręce.
16	Kontakt z osobami pod wpływem alkoholu lub środków psychoaktywnych.	Stosowanie zasad bezpieczeństwa - zakończenie spotkania/rozmowy i pilne wycofanie się.
17	Kontakt z osobami przemocowymi, po odbyciu wyroku, poszukiwanymi. Spoufalanie się, zaloty, manipulowanie, wprowadzanie w błąd. Groźby, agresja słowna i fizyczna.	Stosowanie zasad bezpieczeństwa: niepozostawanie samemu na Plantach po zakończeniu spotkania; minimum dwuosobowe ekipy na wyjeździe; nierozdzielanie się, umawianie się w miejscach publicznych; zachowanie dystansu i bezpiecznej odległości, asertywna komunikacja o przekroczonych granicach; kończenie spotkania w razie potrzeby, niewdawanie się w dyskusje i polemikę, niespotykanie się poza wyjazdem oraz poza spotkaniem na Plantach, zgłoszenie agresywnego zachowania koordynatorce/koordynatorowi, wezwanie odpowiednich służb (straż pożarna, straż miejska, policja) w obliczu niebezpieczeństwa.
18	Bezpośredni kontakt fizyczny grożący zarażeniem pluskwicą (kontakt z meblami tapicerowanymi).	Zachowanie ostrożności, przestrzeganie podstawowych zasad higieny, stosowanie środków dezynfekujących, unikanie kontaktu z przedmiotami należącymi do chorego (meble, łóżka), ograniczenie do minimum czasu przebywania w miejscu pobytu chorego, nieodkładanie rzeczy na podłogę. Zakaz transportu chorego.
19	Bezpośredni kontakt fizyczny grożący zarażeniem świerzmem, wszawicą lub grzybicą (kontakt z chorym lub przedmiotami osobistymi chorego).	Zachowanie ostrożności, przestrzeganie podstawowych zasad higieny, stosowanie środków dezynfekujących, unikanie kontaktu z przedmiotami należącymi do chorego, związywanie długich włosów. Zakaz transportu chorego.

20	Bezpośredni kontakt fizyczny grożący zarażeniem gruźlicą (droga powietrzno-kropelkowa).	Przestrzeganie podstawowych zasad higieny, stosowanie maseczek, dezynfekcja, unikanie lub ograniczenie do minimum czasu przebywania w miejscu pobytu chorego. Zakaz transportu chorego.
21	Bezpośredni kontakt fizyczny grożący zarażeniem HIV (skaleczenia, kontakt z płynami ustrojowymi).	Zachowanie ostrożności, przestrzeganie podstawowych zasad higieny, stosowanie środków dezynfekujących. W razie kontaktu z krwią/płynami ustrojowymi osoby zarażonej kontakt z lekarzem. Zakaz transportu chorego.
22	Bezpośredni kontakt fizyczny grożący zarażeniem wirusem zapalenia wątroby typu A,B i C.	Zachowanie ostrożności, przestrzeganie podstawowych zasad higieny, stosowanie środków dezynfekujących. W razie kontaktu z krwią/płynami ustrojowymi osoby zarażonej kontakt z lekarzem. Zakaz transportu chorego.
23	Bezpośredni kontakt fizyczny grożący zarażeniem tężcem. Skaleczenie grożące zakażeniem tężcem (głębokie skaleczenia, zwłaszcza brudnymi przedmiotami, rany zanieczyszczone glebą).	W przypadku kontaktu z osobą zarażoną: Zachowanie ostrożności, przestrzeganie podstawowych zasad higieny, stosowanie środków dezynfekujących, natychmiastowe opatrywanie ran, korzystanie z dostępnej apteczki. Zakaz transportu chorego. W przypadku zranienia się przez wolontariusza: Zachowanie ostrożności, w razie incydentu oczyszczenie rany, kontakt z lekarzem w ciągu 24h w celu zastosowania profilaktyki przeciwciępcowej.
INNE		
24	Niezapowiedziane wizyty osób w kryzysie w Żywej Pracowni.	Zamykanie drzwi od wewnątrz w przypadku działań w pojedynkę lub w mniejszych grupach. W razie niezapowiedzianej wizyty osoby doświadczającej bezdomności - asertywna komunikacja o trybie działań wolontariackich w Fundacji. Wezwanie odpowiednich służb (straż pożarna, straż miejska, policja) w obliczu niebezpieczeństwa.

25	Zagrożenia wynikające ze specyfiki pracy w kuchni w Żywej Pracowni.	Ostrożne i umiejętne korzystanie z butli gazowej i kuchenki gazowej. Zapewnienie pustych ciągów komunikacyjnych i bezpiecznej przestrzeni roboczej w kuchni. W razie wypadku skorzystanie z apteczki (apteczka znajduje się przy wejściu do łazienki), udzielenie pierwszej pomocy, wezwanie pogotowia (nr 999). W przypadku pożaru, ewakuacja, wezwanie straży pożarnej (nr 998). Jeśli pożar jest niewielki i nie zagraża bezpieczeństwu i życiu - użycie gaśnicy zgodnie z instrukcją (gaśnice znajdują się w pierwszej i trzeciej sali). Kierowanie się zasadą bezpiecznego używania narzędzi (np. noży kuchennych). Zgłaszanie niebezpiecznych sytuacji koordynatorce/koordynatorowi (np. wystające kafelki w podłodze).
26	Poparzenia, skaleczenia, inne zranienia.	Zachowanie ostrożności, natychmiastowe opatrywanie ran, korzystanie z dostępnej apteczki.
27	Wypadek komunikacyjny.	Przestrzeganie przepisów ruchu drogowego, zasady ograniczonego zaufania do współużytkowników drogi i zachowanie szczególnej ostrożności. W przypadku kolizji z udziałem Zupowozu postępowanie zgodne z instrukcją znajdującą się w schowku Zupowozu (w schowku znajduje się instrukcja na wypadek kolizji oraz dokumenty potwierdzające ubezpieczenie i niezbędne przeglądy), poinformowanie biura Fundacji ZUPA. Wezwanie pogotowia w sytuacji zagrożenia życia lub zdrowia.